

NAGRZEWNICA ELEKTRYCZNA

Podręcznik użytkownika i instrukcja obsługi

Model: 943003

PROSIMY O UWAŻNE PRZECZYTANIE INSTRUKCJI: Przeczytaj instrukcję obsługi i postępuj zgodnie z jej wskazówkami. Instrukcje należy przechowywać w bezpiecznym miejscu do późniejszego wglądu. Osobom, które nie zapoznały się z instrukcją, nie wolno montować, regulować, obsługiwać ani włączać nagrzewnicy.

Ten produkt jest odpowiedni wyłącznie do pomieszczeń o dobrej izolacji termicznej lub do okazjonalnego użytku.

▲ OSTRZEŻENIE

1.1 Dzieci w wieku od 8 lat oraz osoby o ograniczonych zdolnościach fizycznych, sensorycznych lub umysłowych lub osoby nieposiadające doświadczenia i wiedzy mogą korzystać z tego urządzenia wyłącznie pod nadzorem lub pod warunkiem, że wszystkie instrukcje dotyczące bezpiecznego korzystania z tego urządzenia i zagrożeń związanych z jego obsługą zostały im wyjaśnione. Dzieci nie mogą bawić się urządzeniem. Dzieci nie mogą wykonywać żadnych czynności związanych z czyszczeniem i konserwacją bez nadzoru.



1.2 **OSTRZEŻENIE:** Nigdy nie przykrywaj nagrzewnicy, aby zapobiec jej przegrzaniu.

1.3 Urządzenie należy przechowywać w miejscu niedostępnym dla dzieci w wieku poniżej 3 lat, chyba że są pod stałym nadzorem.

1.4 Dzieci w wieku od 3 do 8 lat mogą włączać i wyłączać urządzenie tylko pod warunkiem, że zostało ono umieszczone lub zainstalowane w miejscu odpowiednim do jego normalnej pracy oraz że są one pod nadzorem lub otrzymały pełne instrukcje dotyczące bezpiecznego korzystania z urządzenia i zagrożeń związanych z jego obsługą. Dzieci w wieku od 3 do 8 lat nie mogą podłączać, regulować, czyścić ani konserwować urządzenia.

1.5 UWAGA — Niektóre części produktu mogą nagrzewać się do bardzo wysokich temperatur i powodować oparzenia. W przypadku obecności dzieci lub osób wymagających szczególnego traktowania należy zachować zwiększoną ostrożność.

2. Widok urządzenia

2.1 W zależności od konstrukcji przewodu zasilającego nagrzewnicę może nadawać się do użytku wyłącznie w gospodarstwach domowych, w magazynach i warsztatach, na placach budowy lub w szklarniach. Grzałki sterowane są za pomocą wbudowanego termostatu i bezpiecznika termicznego z automatycznym resetem. Termostat mierzy temperaturę powietrza i monitoruje temperaturę otoczenia. **Silnik wentylatora nie jest sterowany przez termostat, więc jeśli termostat odłączy grzałkę, wentylator pozostaje włączony.** Bezpieczeństwo w przypadku przegrzania jest zapewnione przez odłączenie nagrzewnicy za pomocą bezpiecznika termicznego z funkcją automatycznego resetu. Urządzenie jest wyposażone w dodatkowy termostat do sterowania silnikiem wentylatora. Jeśli temperatura wewnątrz nagrzewnicy jest wysoka, termostat nagrzewnicy uruchomi wentylator nagrzewnicy, nawet jeśli grzałka jest wyłączona. Po dłuższej pracy, na przykład gdy użytkownik wyłączy nagrzewnicę, silnik wentylatora pozostaje uruchomiony, aby obniżyć temperaturę wewnątrz nagrzewnicy.

2.2 Podczas pierwszego użycia nagrzewnicy może pojawić się niewielka ilość dymu. Jest to całkiem normalne zjawisko, które za chwilę ustanie. Grzałka jest wykonana ze stali nierdzewnej i została pokryta olejem ochronnym podczas produkcji. Ewentualny dym jest spowodowany parowaniem tego oleju.

3. Specyfikacje techniczne

Model	943003
Napięcie	400 V 3~
Moc pobierana	9000 W
Prąd	13,0 A
Wymagany bezpiecznik	16 A
Tryby	55/4500/9000 W
Termostat z automatycznym resetem	83°C
Wymiary [mm]	393 × 250 × 370
Masa netto [kg]	6,4

3.1 Obudowa wykonana z blachy stalowej pokrytej lakierem proszkowym odpornym na wysoką temperaturę.

3.2 Urządzenie dostarczane jest wraz z kablem zasilającym i wtyczką.

4. Opis panelu sterowania



4.1 Prawe pokrętko: Przełącznik trybu ogrzewania

4.2 Lewe pokrętko: Przełącznik termostatu

5. Szczególne środki bezpieczeństwa

5.1 Przed rozpoczęciem pracy sprawdź oznaczenia na przewodzie zasilającym. Konstrukcja przewodu zasilającego różni się w zależności od zamierzonego środowiska pracy urządzenia.

Typ	Zamierzone środowiska pracy	Zakazane środowiska pracy
H07RN-F	gospodarstwa domowe, magazyny i warsztaty, place budowy lub szklarnie	
H05RN-F	gospodarstwa domowe, magazyny i warsztaty lub szklarnie	plac budowy
H05RR-F	gospodarstwa domowe, magazyny i warsztaty	place budowy lub szklarnie

5.2 Obsługa i konserwacja urządzenia elektrycznego wymaga przestrzegania podstawowych zasad bezpieczeństwa i środków ostrożności, w tym poniższych:

5.2.1 Niniejsza nagrzewnica nie nadaje się do użytku na zewnątrz lub w wilgotnym środowisku, takim jak łazienki lub podobne miejsca, w których występuje wilgoć lub woda.

5.2.2 Pamiętaj, że nagrzewnica może się mocno nagrzewać podczas pracy, dlatego należy umieścić ją w bezpiecznej odległości od łatwopalnych przedmiotów, takich jak meble czy zasłony.

5.2.3 Nigdy nie przykrywaj ani nie wchodź na nagrzewnicę.

5.2.4 Nagrzewnica nie może znajdować się w bezpośrednim sąsiedztwie gniazdka elektrycznego.

5.2.5 Nie należy używać nagrzewnicy w połączeniu z wyłącznikiem czasowym lub programowalnym, który mógłby automatycznie włączać urządzenie.

- 5.2.6** Nagrzewnica nie może być używana w pomieszczeniach, w których używane lub przechowywane są łatwopalne ciecze lub gazy.
- 5.2.7** W przypadku korzystania z przedłużacza, jego długość musi być jak najkrótsza i musi on być całkowicie zwinięty (tj. nie może być zwinięty częściowo).
- 5.2.8** Do gniazdka elektrycznego przeznaczonego dla nagrzewnicy nie wolno podłączać żadnych innych urządzeń.
- 5.2.9** Nagrzewnica nie może być używana w bezpośrednim sąsiedztwie wanny, pryszniczicy lub basenu.
- 5.2.10** Jeśli kabel zasilający jest uszkodzony, ze względów bezpieczeństwa może zostać wymieniony wyłącznie przez producenta, serwisanta lub inną odpowiednio wykwalifikowaną osobę.
- 5.2.11** Podczas pracy nagrzewnica powinna znajdować się pod stałym nadzorem, a dzieci i zwierzęta powinny być trzymane z dala od urządzenia.
- 5.2.12** Nie wolno transportować urządzenia luzem na pojeździe ani umieszczać go na pojeździe bez odpowiedniego zabezpieczenia przed przewróceniem.
- 5.2.13** Jeśli urządzenie nie będzie używane przez dłuższy czas, należy odłączyć je od gniazdka elektrycznego. Nigdy nie pozostawiaj nagrzewnicy bez nadzoru przez dłuższy czas podczas pracy. Nigdy nie odłączaj urządzenia od gniazdka ciągnąc za przewód; chwyć samą wtyczkę i wyciągnij ją w linii prostej.
- 5.2.14** Nagrzewnicę należy trzymać z dala od zasłon lub innych przedmiotów, które mogłyby przykryć lub zablokować wlot powietrza.
- 5.2.15** Z wyjątkiem samego czasu pracy, kabel zasilający jest wodoodporny. Aby zapobiec porażeniu prądem i wylądowaniom łukowym, nigdy nie włączaj urządzenia, gdy przewód zasilający jest mokry, ani nie obsługuj go mokrymi rękami.
- 5.2.16** Nigdy nie wyrzucaj urządzeń elektrycznych razem ze zwykłymi odpadami domowymi – odpady te należy przekazać do odpowiedniego punktu zbiórki. Aby uzyskać informacje na temat dostępnych opcji utylizacji i punktów zbiórki, skontaktuj się z lokalnymi organami. Urządzenia elektryczne wyrzucane na wysypiska śmieci mogą uwalniać niebezpieczne substancje do wód gruntowych, przedostając się do łańcucha pokarmowego i zagrażając zdrowiu użytkownika i innych mieszkańców.
- 5.2.17** Niniejsze urządzenie nie jest przeznaczone do użytkowania przez osoby o ograniczonych zdolnościach fizycznych, sensorycznych lub umysłowych lub nieposiadające odpowiedniego doświadczenia i wiedzy (w tym dzieci), chyba że będą one nadzorowane lub otrzymają pełne instrukcje dotyczące korzystania z niniejszego urządzenia przez osobę odpowiedzialną za ich bezpieczeństwo.
- 5.2.18** Dzieci muszą być nadzorowane, aby nie bawiły się urządzeniem.

6. Procedura instalacji i włączenia

- 6.1** Ustaw nagrzewnicę w taki sposób, aby znajdowała się na twardej powierzchni i w pozycji pionowej, w bezpiecznej odległości od wilgoci i przedmiotów łatwopalnych.
- 6.2** Podłącz nagrzewnicę do gniazda elektrycznego.

6.3 Przekręć pokrętko termostatu do pozycji MAX i pozwól nagrzewnicy pracować z pełną mocą.

6.4 Nagrzewnica zostanie włączona, gdy przełącznik trybu ogrzewania zostanie ustawiony w jednej z pozycji roboczych.

6.5 Gdy powietrze w pomieszczeniu osiągnie żadaną temperaturę docelową, grzałka wyłączy się, ale wentylator pozostanie aktywny. Po spadku temperatury grzałka zostanie ponownie włączona. Nagrzewnica będzie się teraz automatycznie włączać i wyłączać, aby utrzymywać stałą temperaturę w pomieszczeniu.

6.6 Przed wyłączeniem nagrzewnicy należy ustawić pokrętko termostatu w pozycji MIN, a przełącznik trybu w pozycji wentylatora, odczekać dwie minuty, aż urządzenie ostygnie, a następnie wyłączyć je i wyjąć wtyczkę przewodu zasilającego z gniazdka elektrycznego.

6.7 Model 943003 jest wyposażony w dodatkowy termostat do sterowania silnikiem wentylatora. Jeśli temperatura wewnątrz nagrzewnicy jest wysoka, termostat nagrzewnicy uruchomi wentylator nagrzewnicy, nawet jeśli grzałka jest wyłączona. Po dłuższej pracy, na przykład gdy użytkownik wyłączy nagrzewnicę, silnik wentylatora pozostaje uruchomiony, aby obniżyć temperaturę wewnątrz nagrzewnicy.

7. Czyszczenie i konserwacja

7.1 Przed czyszczeniem należy odłączyć urządzenie od gniazdka elektrycznego i odczekać, aż ostygnie. Obudowa łatwo się brudzi, dlatego należy ją często przecierać miękką gąbką. Zanieczyszczone części należy przetrzeć gąbką lekko nasączoną roztworem wody i łagodnego detergentu w temperaturze poniżej 50°C, a następnie osuszyć obudowę nagrzewnicy czystą szmatką. Należy uważać, aby woda nie dostała się do wewnętrznych części urządzenia. Chroń nagrzewnicę przed wodą i nigdy nie używaj rozpuszczalników, takich jak benzyna, do czyszczenia obudowy, aby uniknąć jej uszkodzenia.

7.2 Wyczyść przewód zasilający i jego złącza, wysusz je i zawiń w plastikową torbę.

7.3 Przed przechowywaniem poczekaj, aż nagrzewnica całkowicie ostygnie, w razie potrzeby ją wysusz. Następnie przykryj ją plastikową torbą, umieść w odpowiednim pudełku do pakowania i przechowuj w suchym, wentylowanym miejscu.

8. Rozwiązywanie problemów:

Problem	Możliwe przyczyny	Rozwiązanie
Nagrzewnica nie włącza się, mimo że jest prawidłowo podłączona i włączona za pomocą pokręteł trybu i termostatu.	Luźna wtyczka, brak kontaktu	Wyciągnij wtyczkę i sprawdź styk między wtyczką a gniazdem. Następnie podłącz wtyczkę z powrotem.
	Gniazdo nie jest zasilane	Podłącz wtyczkę do działającego gniazdka.
Grzałka świeci się	Zbyt wysokie lub niskie napięcie wejściowe	Należy zapewnić zasilanie o napięciu określonym na tabliczce znamionowej.
	Zablokowanie wlotu powietrza	Trzymaj nagrzewnicę w bezpiecznej odległości od zasłon, plastikowych toreb, papieru lub innych przedmiotów, które mogą łatwo zasłonić lub zablokować wlot powietrza.
Urządzenie nie nagrzewa się lub działa tylko wentylator.	Przełącznik trybu nie jest ustawiony w jednej z pozycji ogrzewania	Obróć pokrętkę, aby ustawić tryb ogrzewania.
	Zabezpieczenie termostatu	Przekręć pokrętkę termostatu i sprawdź, czy słychać kliknięcie. Jeśli nie ma kliknięcia, a termostat nie jest uszkodzony, nagrzewnica włączy się, gdy urządzenie wystarczająco ostygnie.
	Bezpiecznik termiczny z funkcją automatycznego resetowania został włączony.	Wyłącz nagrzewnicę i sprawdź, czy wlot lub wylot nie są zablokowane. Przed ponownym włączeniem nagrzewnicy należy odłączyć ją od zasilania i odczekać co najmniej 10 minut na zresetowanie bezpiecznika termicznego.
	Została włączona funkcja ochrony przed przewróceniem	Ustaw produkt w prawidłowej pozycji i we właściwym kierunku.
Nietypowe odgłosy lub hałas	Urządzenie nie jest ustawione pionowo.	Umieść nagrzewnicę na płaskiej powierzchni.

Identyfikator(y) modelu: 943003					
Pozycja	Symbol	Wartość	Jednostka	Pozycja	Jednostka
Moc cieplna				Sposób doprowadzania ciepła wyłącznie w przypadku elektrycznych akumulacyjnych miejscowych ogrzewaczy pomieszczeń.	
Nominalna moc cieplna	Pnom	9	kW	Ręczny regulator doprowadzania ciepła z wbudowanym termostatem	[Nie]
Minimalna moc cieplna (orientacyjna)	Pmin	4,5	kW	Ręczny regulator doprowadzania ciepła z pomiarem temperatury w pomieszczeniu lub/i na zewnątrz	[Nie]
Maksymalna stała moc cieplna	Pmax	9	kW	Elektroniczny regulator doprowadzania ciepła z pomiarem temperatury w pomieszczeniu lub na zewnątrz	[Nie]
Zużycie energii elektrycznej na potrzeby własne				Moc cieplna regulowana wentylatorem	[Nie]
Przy nominalnej mocy cieplnej	elmax	—	kW	Rodzaj mocy cieplnej/regulacja temperatury w pomieszczeniu (należy wybrać jedną opcję)	
Przy minimalnej mocy cieplnej	elmin	—	kW	Jednostopniowa moc cieplna bez regulacji temperatury w pomieszczeniu	[Nie]
W trybie czuwania	eISB	—	W	Co najmniej dwa ręczne stopnie bez regulacji temperatury w pomieszczeniu	[Nie]
				Mechaniczna regulacja temperatury w pomieszczeniu za pomocą termostatu	[Tak]
				Elektroniczna regulacja temperatury w pomieszczeniu	[Nie]
				Elektroniczna regulacja temperatury w pomieszczeniu ze sterownikiem dobowym	[Nie]
				Elektroniczna regulacja temperatury w pomieszczeniu ze sterownikiem tygodniowym	[Nie]
				Inne opcje regulacji (można wybrać kilka)	
				Regulacja temperatury w pomieszczeniu z wykrywaniem obecności	[Nie]
				Regulacja temperatury w pomieszczeniu z wykrywaniem otwartego okna	[Nie]
				Z regulacją na odległość	[Nie]
				Z adaptacyjną regulacją startu	[Nie]
				Z ograniczeniem czasu pracy	[Nie]
				Z czujnikiem temperatury wewnętrznej z czarną kulą	[Nie]
<p>Uwaga:</p> <p>W przypadku lokalnych grzejników elektrycznych zmierzona sezonowa efektywność energetyczna ogrzewania η_s nie może spaść poniżej wartości deklarowanej przy znamionowej mocy cieplnej urządzenia.</p>					

Utylizacja

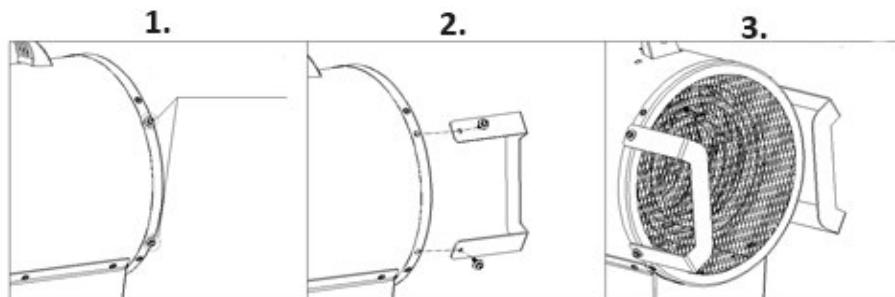


Ochrona środowiska

Produktów elektrycznych nie można wyrzucać razem ze zwykłymi odpadami domowymi. Prosimy o przekazywanie odpadów do dostępnych punktów zbiórki w celu recyklingu. W przypadku pytań dotyczących recyklingu należy skontaktować się ze sprzedawcą lub lokalnymi organami.

Instrukcja montażu

Montaż modelu 943003



1. Poluzowanie śrub – Za pomocą śrubokręta wykręć śruby po obu stronach produktu (M4 × 10 mm).
2. Mocowanie wsporników – Przymocuj wsporniki za pomocą wcześniej wykręconych śrub, patrz rysunek.
3. Zakończenie – Prawidłowy wynik montażu lewego i prawego wspornika.