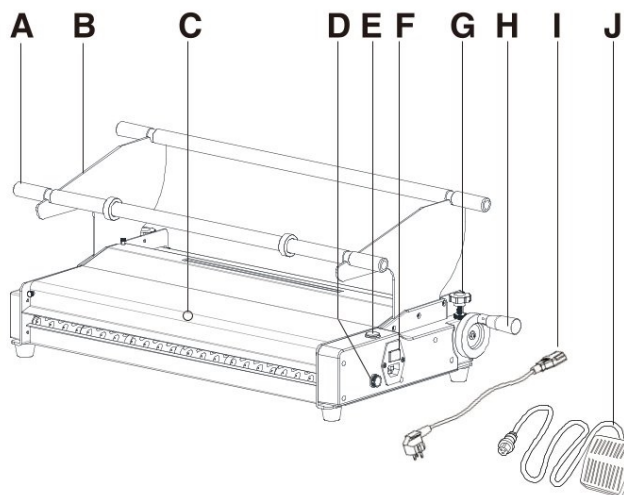


WIAR[®]-HC20

Elektryczny dozownik papieru o strukturze plastra miodu

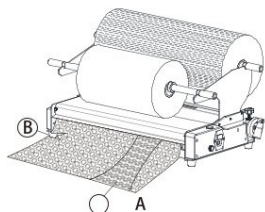


- | | |
|--------------------------------|---|
| A Wał zasilający x2 x2 | F Gniazdo i przełącznik |
| B Boczna płyta nośna x2 | G Pokrętko do regulacji napięcia |
| C Silnik główny | H Pokrętko składane |
| D Złącze pedału nożnego | I Przewód zasilający |
| E Przycisk Start/Pauza | J Pedał nożny |

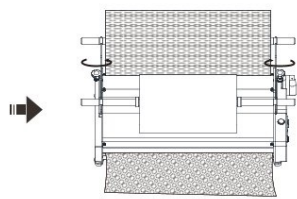
2.6 Ustawienia

Jeśli stopień rozciągnięcia papieru o strukturze plastra miodu nie jest zgodny z oczekiwaniami, wyreguluj ustawienie, obracając koło napinające po obu stronach. W kierunku zgodnym z ruchem wskazówek zegara, dzięki czemu gumowy wałek będzie wywierał większy nacisk, może to poprawić tłumienie rozszerzania się papieru o strukturze plastra miodu, ale zbyt duża siła tłumienia może spowodować nieprawidłowe podawanie lub nieoczekiwane odrywanie papieru.

Sytuacja	Działania naprawcze	Zamiar
A Brak przyczepności	Obróć koło napinające w kierunku zgodnym z ruchem wskazówek zegara	Wzrost ciśnienia
B Łatwe odrywanie	Obróć koło napinające w kierunku przeciwnym do ruchu wskazówek zegara	Redukcja ciśnienia



Schemat ideowy przed konfiguracją



Schemat ideowy po skonfigurowaniu

3. Bezpieczeństwo elektryczne

- Umieść maszynę w pobliżu gniazdka elektrycznego.
- Upewnij się, że napięcie odpowiada wymaganiom elektrycznym maszyny.
- Każdy używany przedłużacz powinien odpowiadać mocy znamionowej urządzenia.
- Nie używaj urządzenia, jeśli przewód zasilający jest uszkodzony.
- Naprawę i serwis powinien wykonywać wykwalifikowany serwisant.

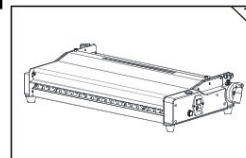
4. Specyfikacja

Szybkość podawania	8 m/min ±10 %
Napięcie	220-240 V 50/60 Hz
Wydajność	50 W
Wymiary	593x106x320 (mm)
Waga netto	14,7 kg
Spec. papier o strukturze plastra	MAX (szerokość 510 mm, średnica zewnętrzna 250 mm)
Spec. przeplatania pap.	MAX (szerokość 300 mm, średnica zewnętrzna 200 mm)

1. Uwaga

Przeczytaj uważnie przed użyciem

- Ostrożnie wyjmij maszynę z pudełka.
- Umieść maszynę na czystej i równej powierzchni roboczej. (patrz rys. 1)



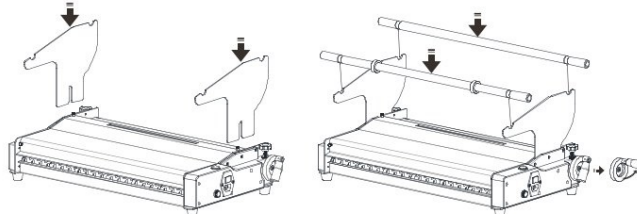
2. Serwis

2.1 Przygotowanie przed użyciem

Wyjmij maszynę i części z pudełka. Powinno ono zawierać następujące elementy: C maszyna główna i płyta wsporcza strony B x2, wał zasilający x2, I kabel zasilający i przełącznik nożny J.

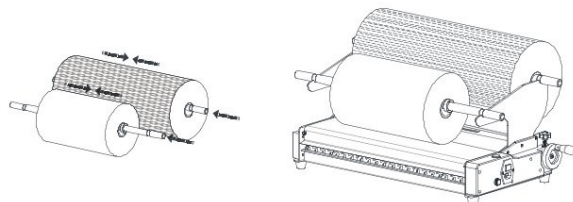
2.2 Umieść części na miejscu

Zdejmij boczną płytkę podporową i włóż ją w szczeliny po obu stronach urządzenia i odpowiednio wciśnij na miejsce. Wyrównaj wał podający z pasującymi rowkami na górze bocznej płyty nośnej. Wyciągnij składany drążek pokrętła.



2.3 Materiał wkładany

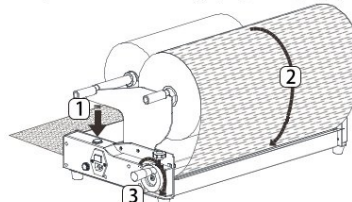
Wyciągnij tylny wałek materiału i włóż go w środek rolki papieru, umieść rolkę papieru w środkowej pozycji wałka, a następnie wciśnij wałek podający w rowek płyty bocznej, podobnie jak papier przekładkowy, ale umieść bezpośrednio pomiędzy 2 pierścieniami separacyjnymi.



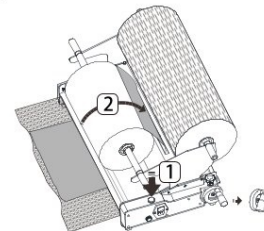
2.4 Początkowe ustawienia maszyny

Włącz zasilanie, upewnij się, że przycisk start/pauza znajduje się w pozycji stop, system podawania papieru jest gotowy do pracy, w pierwszej kolejności podawanie ręczne polega na wyciągnięciu końcówki papieru z rolki o strukturze plastra miodu, włożeniu i umieszczeniu pomiędzy dwie gumowe rolki, w międzyczasie obróć pokrętko zgodnie z ruchem wskazówek zegara o 2 lub 3 obroty, upewnij się, że papier o strukturze plastra miodu jest prawidłowo rozwinięty i zaciśnięty w szczelinie pomiędzy gumowymi rolkami, kręć kołem zamachowym, aż zobaczysz, że papier o strukturze plastra miodu wychodzi z przedniego panelu maszyny, następnie naciśnij przycisk start, aby uruchomić, silnik powinien się obracać i podawać papier w tym momencie, na koniec ponownie naciśnij przycisk Start/Pauza, urządzenie powinno przestać podawać papier i poczekać na Twój następny ruch, a urządzenie będzie gotowe do użycia.

Jeśli chcesz użyć papieru przekładkowego, wykonaj poniższe czynności. Najpierw upewnij się, że maszyna jest zatrzymana, wyciągnij końcówkę z rolki papieru przekładkowego, umieść ją na pokrywie maszyny z nacięciem w kształcie poprzecznego rowka, rozciągnij papier przekładkowy na co najmniej 25 cm i naciśnij przycisk start/pauza w miejscu w tym samym czasie i ręcznie zwiń i wprowadź przeplatającą się rolkę papieru w poprzeczne rowki, ponieważ długość podawania jest wystarczająca, a silnik nadal podaje, widać, że 2 warstwy stosu pojawiają się tuż przed panelem maszyny, czyli papierem o strukturze plastra miodu, a na górze znajduje się przełożony papier. Od tego momentu maszyna jest gotowa do pracy. Ostrzeżenie: Pamiętaj, aby po wstępnej konfiguracji opuścić drążek koła zamachowego, aby uniknąć ryzyka kolizji.



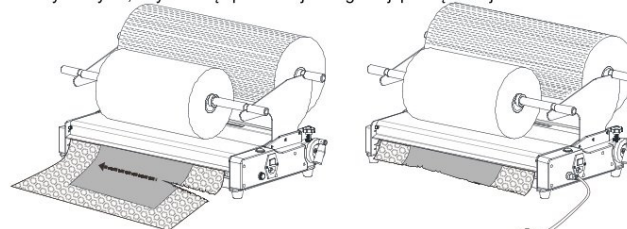
Działanie	reakcja
Nacisnąć ①	• •
Wstawić ②	—
Obrót ③	—



Działanie	reakcja
Nacisnąć ①	• •
Obrót ②	—

2.5 Jak używać

Upewnij się, że papier podkładowy jest widoczny z przodu maszyny, naciśnij przycisk Start/Pauza, a papier podkładowy zacznie się automatycznie tworzyć. Po osiągnięciu żądanej długości naciśnij ponownie przycisk Start/Pauza, aby zatrzymać maszynę. Oderwij papierową warstwę podkładową poziomo, aby wykorzystać ją do pakowania. Uwaga: zachowaj wyjmij część papieru z urządzenia natychmiast po każdym użyciu, aby uniknąć ponownej konfiguracji początkowej.



*Funkcja zdalnego pedału jest taka sama jak przycisku Start/Pauza

wiAIR[®] - HC20

Instrukcja obsługi trymera rotacyjnego

1. Wykręć cztery wstępnie ustawione śruby za pomocą śrubokręta krzyżakowego, jak pokazano na rysunku 1.
2. Zamontuj przesuwny wspornik trymera obrotowego za pomocą czterech śrub M4x30 zgodnie z instrukcją pokazano na rysunku 2. Nie mocuj go tymczasowo, dopóki trymer nie znajdzie się na swoim miejscu.
3. Zamontuj trymer obrotowy za pomocą czterech śrub M4x45, jak pokazano Rysunek 3. Po umieszczeniu można dokręcić wszystkie śruby.

