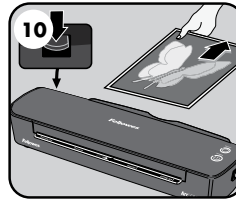
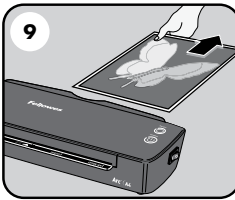
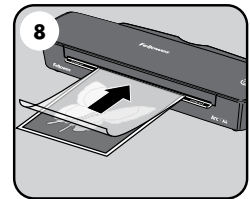
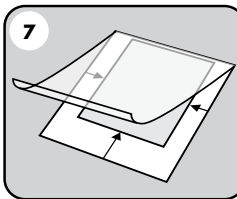
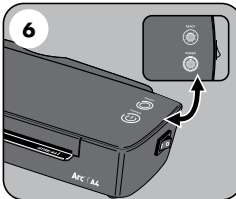
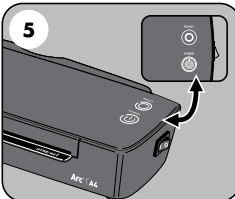
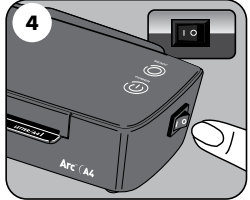
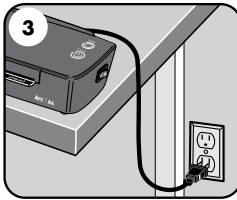
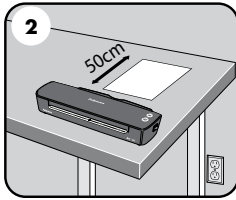
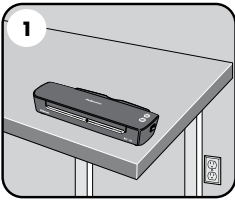
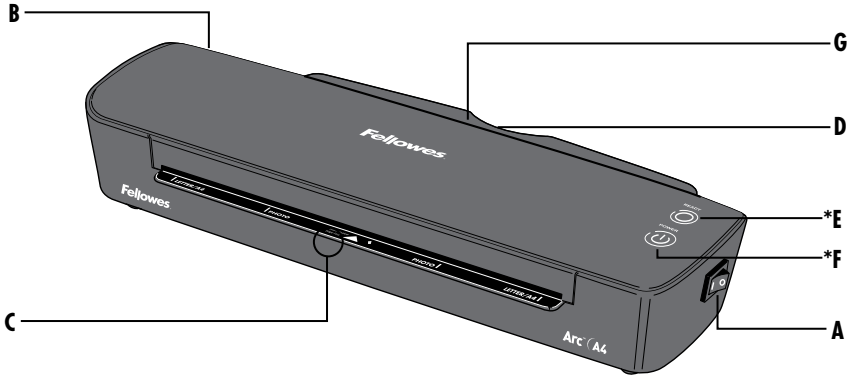





Personal Laminator

Arc™ (A4)





ELEMENTY STEROWANIA LAMINATORA

- A** Przycisk włącz/wyłącz
- B** Dźwignia zwolnienia ()
- C** Szczelina do wprowadzania dokumentu do laminacji
- D** Wyjście zalaminowanego dokumentu
- *E** Kontrolka stanu gotowości (zielona)
- *F** Kontrolka zasilania (czerwona)
- G** Tacka wyjściowa

*Brak przycisków; wyłącznie wskaźniki świetlne.

SPECYFIKACJE

Charakterystyka robocza

Szerokość wejścia	A4 = 240 mm
Grubość folii	80 mikronów
Czas nagrzewania (w przybliż.)	4 minuty
Szybkość laminacji (+/- 5%)	ok. 30 cm/min. (stała prędkość)
Liczba rolek	2
Wskaźnik gotowości	Lampka (zielona)
Dźwignia zwolnienia	Tak
Wyłączanie automatyczne	Tak

Dane Techniczne

Napięcie/ częstotliwość/ natężenie	220-240 V (prąd przemienny), 50/60 Hz, 1,5 A
Moc znamionowa	300 W
Wymiary (Wys.xSzer.xGł.): A4	62 mm x 359 mm x 113 mm
Waga netto: A4	1,0 kg
Maksymalna grubość dokumentu (zdolność laminowania)	0,02"/0,4 mm

Maksymalna zalecana eksploatacja: okazjonalne użytkowanie – 30 laminacji tygodniowo. Użycie grubszego papieru może wpływać na zalecaną liczbę.



WAŻNE ZASADY BEZPIECZEŃSTWA - ZACHOWAĆ DO PÓZNIEJSZEGO UŻYTKU

- Urządzenie do użytku wyłącznie w pomieszczeniach. Podłączyć urządzenie do łatwo dostępnego gniazdka.
- Aby ograniczyć ryzyko porażenia prądem elektrycznym, nie należy stosować urządzenia w pobliżu wody, rozlewać wody na obudowę urządzenia, przewód zasilający ani gniazdko elektryczne.

NALEŻY ustawić urządzenie na stabilnej powierzchni.

NALEŻY przeprowadzić laminację próbną i ustawić parametry urządzenia przed jego użyciem.

NALEŻY usunąć zszywki i inne metalowe przedmioty przed rozpoczęciem laminacji.

NALEŻY umieścić urządzenie z dala od źródeł ciepła i wody.

NALEŻY wyłączyć urządzenie po każdym użyciu.

NALEŻY odłączyć wtyczkę, gdy urządzenie nie jest używane przez dłuższy czas.

NALEŻY dostosować ustawienia do używanej folii laminacyjnej.

NALEŻY trzymać zwierzęta z dala od działającego urządzenia.

NIE pozostawiać przewodu zasilającego w styczności z gorącymi powierzchniami.

NIE pozostawiać przewodu zasilającego zwisającego z szafek lub półek.

NIE używać urządzenia, jeżeli przewód zasilający jest uszkodzony.

NIE otwierać urządzenia ani nie podejmować prób jego naprawy.

NIE przekraczać określonej w specyfikacji wydajności urządzenia.

NIE pozwalać dzieciom na samodzielną obsługę urządzenia.

NIE laminować przedmiotów ostrych lub metalowych (np. zszywki, spinacze biurowe).

NIE laminować na gorąco dokumentów wrażliwych na wysoką temperaturę (np. bilety, zdjęcia USG itp).

NIE laminować na gorąco folię samoprzylepną do laminacji na zimno.

NIE laminować pustych koszulek do laminacji.

FUNKCJE I PORADY



Funkcja zwolnienia

Dźwignia zwolnienia, znajdująca się w tylnej części urządzenia, umożliwia wyjęcie lub ponowne wyrównanie folii laminacyjnej. Folie można wyjąć od strony szczeliny wejściowej wyłącznie po zwolnieniu dźwigni.



Auto Shut Off

Wyłączenie automatyczne

Po upływie 30 minut maszyna przejdzie automatycznie do trybu automatycznego wyłączenia. Kontrolka zasilania będzie przez 5 minut migać na czerwono, a następnie wyłączy się. Kontrolka stanu gotowości wyłączy się. Aby kontynuować używanie urządzenia, wciśnij przycisk Włącz/Wyłącz. Urządzenie zostanie ponownie uruchomione.

- W celu uzyskania najlepszych rezultatów należy stosować artykuły marki Fellowes®: 80 mikronów
- Ten model laminatora nie wymaga używania carriage. Jest to urządzenie laminujące bez carriage.
- Dokument należy zawsze umieszczać w folii do laminacji odpowiedniego rozmiaru.
- Przed laminacją właściwą należy zawsze wykonać laminację próbną o podobnym rozmiarze i grubości.
- Przygotować folię i dokument do laminacji. Umieść dokument w folii tak, aby był wyśrodkowany i stykał się z wiodącą krawędzią zgrzaną. Upewnij się, że folia do laminacji nie jest za duża dla laminowanego dokumentu.
- W razie potrzeby, po zalaminowaniu i ostygnięciu można przyciąć nadmiar materiału wokół dokumentu.

PRZYGOTOWANIE LAMINATORA DO PRACY

1. Należy ustawić urządzenie na stabilnej powierzchni.
2. Należy sprawdzić, czy za urządzeniem znajduje się wystarczająco dużo wolnego miejsca (minimum 50 cm), aby umożliwić swobodne wysuwanie laminowanych dokumentów.
3. Podłącz urządzenie do łatwo dostępnego gniazdka.

JAK NALEŻY LAMINOWAĆ

4. Włączyć zasilanie (włącznik znajduje się z boku obudowy urządzenia).
5. Zaświeci się czerwona kontrolka „Zasilanie”. Urządzenie nagrzewa się.
6. Zielona kontrolka stanu gotowości sygnalizuje gotowość urządzenia do pracy.
7. Umieścić dokument w otwartej folii do laminacji. Dokument powinien być wyśrodkowany i dosunięty do krawędzi zgrzanej. Należy zastosować folię do laminacji o odpowiednim rozmiarze dla danego dokumentu.
8. Wprowadź dokument do urządzenia zgrzaną krawędzią z przodu. Folia powinna być ustawiona prosto i wyśrodkowana w obrębie szczeliny do wprowadzania dokumentu (nie pod kątem). Należy wykorzystać znaczniki wprowadzania jako punkty orientacyjne.
9. Po wysunięciu zalaminowany dokument może być gorący i miękki. Aby zapobiec zacięciu natychmiast wyjąć dokument. Umieścić zalaminowany dokument na płaskiej powierzchni do wystygnięcia. Zachowaj ostrożność przenosząc gorący laminat.

POTRZEBNA POMOC?

Nasi eksperci z przyjemnością zaoferują pomoc w rozwiązaniu ewentualnych problemów.

Dział Obsługi Klienta: www.fellowes.com

Przed skontaktowaniem się z punktem zakupu urządzenia, prosimy o kontakt telefoniczny z firmą Fellowes. Dane kontaktowe znajdują się na zewnętrznej okładce.

W.E.E.E



Ten produkt jest sklasyfikowany jako sprzęt elektryczny i elektroniczny. Przy jego utylizacji należy dopilnować, by nie został wyrzucony razem z odpadami domowymi. Należy dostarczyć go do odpowiedniego punktu zbiórki odpadów, gdzie zostanie poddany właściwemu przetworzeniu, odzyskowi i recyklingowi. Szczegółowe informacje na temat najbliższego punktu zbiórki odpadów można uzyskać, kontaktując się z lokalnymi władzami.



CUSTOMER SERVICE & SUPPORT

www.fellowes.com

Europe Freephone: 00800-1810-1810

Benelux: +31-(0)-13-458-0580

Deutschland: +49 (0)511 545489-0

France: +33 (0) 1 78 64 91 00

Italia: +39-071-730041

Polska: +48 (22) 205-21-10

España/Portugal: +34-91-748-05-01

United Kingdom: +44 (0) 1302 836836

Australia: 1800 33 11 77

UK Declaration of Conformity

Fellowes Ltd.

Unit 2 Ontario Drive, New Rossington, Doncaster, DN11 0BF, England declares that the product model(s) Arc A4 conforms to the requirements of:

Restriction of the Use of Certain Hazardous Substances in Electrical and Electronic Equipment Regulations 2012

Electromagnetic Compatibility Regulations 2016

The Waste Electrical and Electronic Equipment Regulations 2013

Electrical Equipment (Safety) Regulations 2016

Safety: BS EN 62368-1: 2014/A11:2017

EMC: BS EN 55014-1: 2017
BS EN 55014-2: 2015
BS EN 61000-3-2: 2014
BS EN 61000-3-3: 2013

Year Affixed: 2021

Itasca, Illinois, USA

January 1, 2021

John Fellowes
President & CEO

Declaration of Conformity

Fellowes Benelux B.V.

Gesworenhoekseweg 3a, 5047 TM Tilburg, The Netherlands declares that the product model(s) Arc A4 conforms to the requirements of:

[2011/65/EU+2015/863/EU] Restriction of Hazardous Substances Directive

[2014/30/EU] Electromagnetic Compatibility Directive

[2012/19/EU] Waste on Electrical and Electronic Equipment (WEEE) Directive

[2014/35/EU] Low Voltage Directive

Safety: EN 62368-1: 2014/A11:2017

EMC: EN 55014-1: 2017
EN 55014-2: 2015
EN 61000-3-2: 2014
EN 61000-3-3: 2013

Year Affixed: 2021

Itasca, Illinois, USA

January 1, 2021

John Fellowes
President & CEO

Fellowes
Brands™

1789 Norwood Avenue, Itasca, Illinois 60143 • 1-800-955-0959 • www.fellowes.com